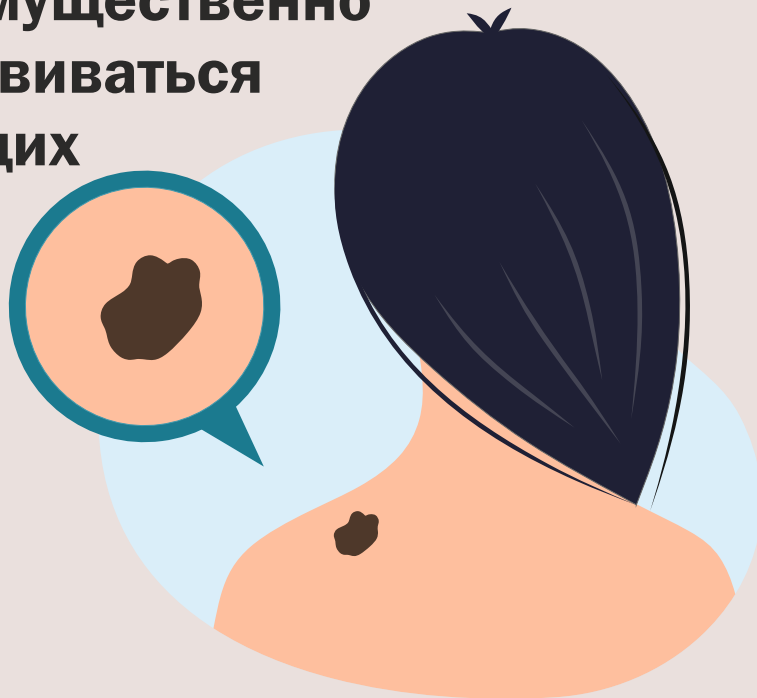




# ВСЕ ЧТО НУЖНО ЗНАТЬ О МЕЛАНОМЕ

**Меланома - злокачественная опухоль.  
Локализуется преимущественно  
на коже, может развиваться  
из уже существующих  
невусов (родинок)  
или появляется  
в виде  
новообразования**





## СИМПТОМЫ МЕЛАНОМЫ:



зуд, жжение  
и покалывание в области  
пигментного образования



выпадение волос  
с поверхности  
невуса (родинки)



изменение цвета:  
усиление или появление  
более тёмных или светлых  
участков на пигментном  
образовании



увеличение  
в размерах



появление язв и/или  
трещин, выделение крови  
или жидкости



появление «дочерних»  
родинок, или «сателлитов»,  
возле основного  
пигментного образования



неровности краёв  
и уплотнение родинки



появление вокруг  
пигментного образования  
покраснения в виде  
венчика

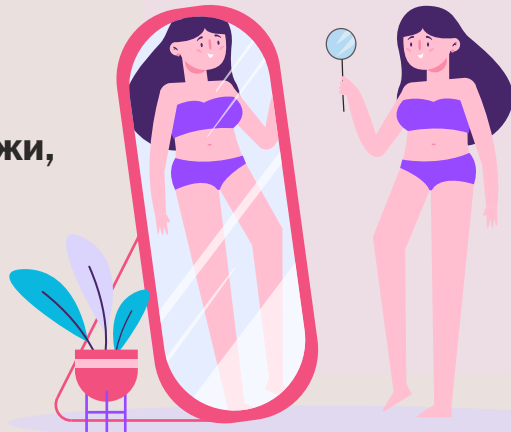


признаки поражения глаз:  
появляются тёмные вкрапления на радужке глаза,  
нарушение зрения и признаки воспаления (покраснение),  
имеются боли в поражённом глазу



# КАК ПРАВИЛЬНО САМОСТОЯТЕЛЬНО ОБСЛЕДОВАТЬ КОЖУ:

- 1** Стоя перед зеркалом, осмотрите лицо. С помощью фонарика проверьте полость рта, ноздри и ушные раковины. После этого осмотрите шею, плечи, грудь
- 2** С помощью второго зеркала осмотрите кожу за ушами, шею и верхнюю часть спины. Для осмотра кожи головы может понадобиться фен
- 3** Проверьте кожу в области живота, боков, спины, осмотрите область гениталий и ягодиц
- 4** Стоя перед зеркалом поднимите руки и осмотрите их со всех сторон
- 5** Осмотрите ноги в положении сидя: согните одну ногу и с помощью ручного зеркала проверьте все участки кожи, включая ступни и пальцы





## ПРОФИЛАКТИКА РАЗВИТИЯ МЕЛАНОМЫ:



**Защищайте  
кожу одеждой**



**Используйте  
солнцезащитные  
средства**



**Избегайте  
избыточного  
УФ-облучения**



**Не посещайте  
солярии**



**Носите  
головные уборы  
и солнцезащитные  
очки**



**Своевременно  
проходите  
обследование**